

RAPPORT CONCERNANT UN DOSSIER DE DEMANDE D'AUTORISATION
DE CHANGEMENT D'EXPLOITANT
DU CENTRE DE GESTION DE DÉCHETS IMPLANTÉ À ST SORLIN EN VALLOIRE
INSTALLATION SOUMISE À AUTORISATION

Rédacteur - Affaire Suivie par

Pascal BRIE - VALENCE
Subdivision 6 – Gestion des déchets
Tél. : 04 75 82 46 37
Courriel : pascal.brie@developpement-durable.gouv.fr
Ref : 20241217-RAP-DAEN1215

Vérificatrice

Céline DAUJAN - VALENCE

Approbateur

--

RÉFÉRENCE DU DOSSIER

Références	<p>Code de l'environnement, articles R. 516-1 et R. 181-45.</p> <p>Arrêté préfectoral du 28 mars 2024 portant institution de servitudes d'utilité publique autour du centre de stockage de déchets exploité par le Syndicat de traitement des déchets Ardèche Drôme (SYTRAD) à St Sorlin En Valloire, 875 route des Sorbiers.</p> <p>Arrêté préfectoral d'autorisation d'exploitation du 28 mars 2024, portant sur le centre sus-mentionné.</p> <p>Dossier numérique de demande d'autorisation de changement d'exploitant présenté le 2 décembre 2024, portant sur le centre sus-mentionné.</p> <p>Complément de dossier numérique reçu le 16 décembre 2024.</p>
Siège social de l'exploitant actuel	SYTRAD (SYNDICAT TRAITEMENT DÉCHETS ARDÈCHE DROME) 2, rue Francis JOURDAIN 26 800 PORTES LES VALENCE
Siège social du futur exploitant	SAS MINERAL SOLUTIONS Quartier Mondy 26 300 BOURG DE PÉAGE
Adresse de l'établissement	875 route des Sorbiers 26 210 ST SORLIN EN VALLOIRE
Activité Principale	Gestion de déchets dangereux et non dangereux
SIRET de l'exploitant actuel	252 601 828 00079
SIRET du futur exploitant	929 914 547 00013
Code AIOT	0010300089
Priorité	PR
Annexes	1 – Plan de localisation du centre de gestion de déchets 2 – Organigramme du Groupe CHEVAL 3 – Projet d'arrêté préfectoral d'autorisation de changement d'exploitant
Transmission des documents	
- original	DDPP 26
- copies	DREAL-PRICAE, Inspecteur signataire

1- INTRODUCTION

1.1- Evolution récente du centre de gestion de déchets du SYTRAD

Le SYTRAD a présenté, le 2 août 2021, un dossier de demande d'autorisation environnementale portant sur un projet de reconversion de son centre de stockage de déchets situé à St Sorlin En Valloire d'une surface globale de presque 12 ha, en plateforme de gestion et stockage de déchets minéraux. L'activité est orientée essentiellement « déchets du BTP », en utilisant les aménagements en place, et en créant de nouvelles capacités d'accueil par surélévation des casiers existants sur l'emprise actuelle du centre. Les principales installations sont les suivantes :

- 3 casiers de stockage de déchets d'amiante lié (Max : 15 000 tonnes/an sur 15 ans) ;
- 3 casiers de stockage de déchets de plâtre non recyclable (Max : 8 000 tonnes/an sur 15 ans) ;
- Casiers de stockage de déchets non dangereux inertes (Max : 50 000 tonnes/an sur 15 ans) ;
- Aire de transit de déchets dangereux (Max : 30 t de déchets d'amiante libre) ;
- Aire de transit, regroupement, tri, concassage-criblage de déchets non dangereux, inertes et non inertes (Max : 1 000 m³ de déchets non inertes et surface de 3 000 m² de déchets inertes).

Au terme de l'instruction de la demande, monsieur le Préfet de la Drôme a notifié le 28 mars 2024 :

- un arrêté préfectoral portant institution de servitudes d'utilité publique autour du centre de stockage de déchets sus-mentionné ;
- un arrêté préfectoral d'autorisation d'exploitation du centre sus-mentionné, avec le projet de reconversion présenté, accordé au SYTRAD.

1.2- Dossier de demande d'autorisation de changement d'exploitant

Comme annoncé dans le dossier du SYTRAD présenté, le 2 août 2021, le Groupe Cheval a présenté le 2 décembre 2024 un dossier numérique de demande d'autorisation de changement d'exploitant portant sur le centre de stockage de déchets sus-mentionné.

2- EXAMEN DU DOSSIER PRÉSENTÉ

Le dossier de demande d'autorisation de changement d'exploitant présenté comprend les pièces suivantes :

2.1- Création de la société Minéral Solutions

Selon un extrait Kbis à jour au 16 juin 2024, la société par actions simplifiée Minéral Solutions a été créée le 16 mai 2024, son capital social s'élève à 100 000 Euros et son siège social est situé Quartier Mondy à Bourg De Péage.

Ses activités principales sont le transport, la collecte, le regroupement, le tri et le traitement des déchets minéraux (amiante, terres polluées), le concassage et le recyclage de matériaux sur le site de St Sorlin En Valloire.

Le Président est la société par actions simplifiée HORSIA, située 300 Route de Bayanne 26 300 ALIXAN.

Le Directeur général délégué est la société par actions simplifiée VOLCAN IWRS, située 375 Chemin des Videaux 07 400 ROCHEMAURE.

2.2- Garantie financière

Le Cabinet de courtage en assurances Euro – Caution – Courtage (ECC) a délivré au Groupe Cheval situé 300 Route de Bayanne à ALIXAN, le 2 décembre 2024, une attestation portant sur sa capacité à fournir une garantie financière d'un montant minimum de 2 200 000 € par le biais d'une compagnie d'assurance agréée, pour le centre de stockage de déchets de Saint Sorlin En Valloire, lorsque le Groupe Cheval sera titulaire de l'arrêté préfectoral d'autorisation relatif à ce centre.

Il est précisé que cette attestation a été établie pour être jointe au dossier de demande d'autorisation de changement d'exploitant, afin de faire la preuve des capacités financières du demandeur au sens de l'article L. 511-1 du Code de l'environnement.

Rappelons que l'annexe X de l'arrêté préfectoral du 28 mars 2024 autorisant l'exploitation du centre de stockage de déchets de Saint Sorlin En Valloire précise le calcul du montant des garanties financières applicables au centre, à actualiser selon l'indice public TP01 Base 2010 : L'indice public TP01 le plus récent paru au J.O. le 17 novembre 2024 est : 129,1.

Le montant global de la garantie s'élève sur cette base à environ **1 962 886 € HT** (2 355 464 € TTC)

2.3- « Déclaration » de changement d'exploitant (formulaire inapproprié)

Notons que le formulaire CERFA N° 15273*02 figurant dans le dossier n'est à appliquer que pour les déclarations de changement d'exploitant d'installations classées qui relèvent de l'article R. 512-68 du Code de l'environnement, et non pour les demandes d'autorisation de changement d'exploitant d'installations classées qui relèvent de l'article R. 516-1 du Code de l'environnement, comme c'est le cas pour le centre de gestion de déchets de St Sorlin En Valloire.

Le « déclarant » est la SAS Minéral Solutions, dont le Président est Jean-Pierre Cheval, il précise que le changement d'exploitant se ferait **le 1^{er} janvier 2025.**

2.4- Complément figurant dans le dossier

Il comprend une lettre signée par Jean-Pierre Cheval le 2 décembre 2024, précisant :

- que la société Minéral Solutions est filiale de la société Cheval Granulats, entité du Groupe Cheval dont la présidence est assurée par Jean-Pierre Cheval ;

- que la société Minéral Solutions s'engage à :

- * respecter les prescriptions techniques ;
- * procéder au suivi environnemental ;
- * apporter les garanties financières ;

tels que prescrits dans les arrêtés préfectoraux suivants :

– Arrêté préfectoral du 28 mars 2024 portant institution de servitudes d'utilité publique autour du centre de stockage de déchets exploité par le Syndicat de traitement des déchets Ardèche Drôme (SYTRAD) à St Sorlin En Valloire, 875 route des Sorbiers ;

– Arrêté préfectoral d'autorisation d'exploitation du 28 mars 2024, portant sur le centre sus-mentionné.

Notons que l'arrêté préfectoral portant institution de servitudes d'utilité publique **restreint les usages possibles de parcelles de terrain du fait de l'autorisation d'exploitation accordée au SYTRAD**, mais n'impose pas de prescriptions applicables à l'exploitant du centre de gestion de déchets, ces prescriptions sont rassemblées dans l'arrêté préfectoral d'autorisation d'exploitation portant sur le centre.

Le Groupe Cheval est ensuite présenté ; il réunit 1 100 collaborateurs, compte 16 entreprises et plus de 1 900 équipements à moteurs thermiques, son chiffre d'affaires s'est élevé à environ 200 millions d'euros en 2023.

Le Groupe Cheval est présent sur 30 sites différents répartis sur l'ensemble du quart Sud-Est de la France, de Saint-Vulbas dans l'Ain à Lunel dans l'Hérault.

Il est précisé que le centre de Saint Sorlin En Valloire sera le seul, en région Auvergne-Rhône-Alpes, à proposer une solution de valorisation et d'élimination de déchets du BTP (inertes et non inertes, amiante, plâtre,...).

Cette activité sera complémentaire à celles déjà existantes au sein du Groupe Cheval.

3- COMPLÉMENT DE DOSSIER DEMANDE

L'inspection a demandé au Groupe Cheval des précisions et compléments ; le pétitionnaire lui a fourni le 16 décembre dernier les documents suivants :

3.1- Organigramme situant la nouvelle société SAS MINERAL SOLUTIONS dans le Groupe CHEVAL

Voir annexe 2 au présent rapport

3.2- Garantie financière

Le Cabinet de courtage en assurances Euro – Caution – Courtage (ECC) a délivré au Groupe Cheval situé 300 Route de Bayanne à ALIXAN, le 16 décembre 2024, une nouvelle attestation signée portant sur sa capacité à fournir une garantie financière d'un montant supérieur ou égal à 2 355 464 € par le biais d'une compagnie d'assurance agréée, pour le centre de stockage de déchets de Saint Sorlin En Valloire, lorsque le Groupe Cheval sera titulaire de l'arrêté préfectoral d'autorisation relatif à ce centre.

3.3- Bilan comptable 2024 de la société HORSA

Une copie certifiée conforme et signée du bilan comptable 2024 de la société HORSA nous a été remise. Elle montre notamment, pour les années 2023 et 2024, un résultat net positif de l'ensemble consolidé.

4- CONCLUSION ET PROPOSITION DE L'INSPECTION DES INSTALLATIONS CLASSÉES

La société Minéral Solutions, filiale du Groupe Cheval, a présenté un dossier de demande d'autorisation de changement d'exploitant portant sur le centre de stockage de déchets de St Sorlin En Valloire, qui deviendra plateforme de gestion et stockage de déchets minéraux.

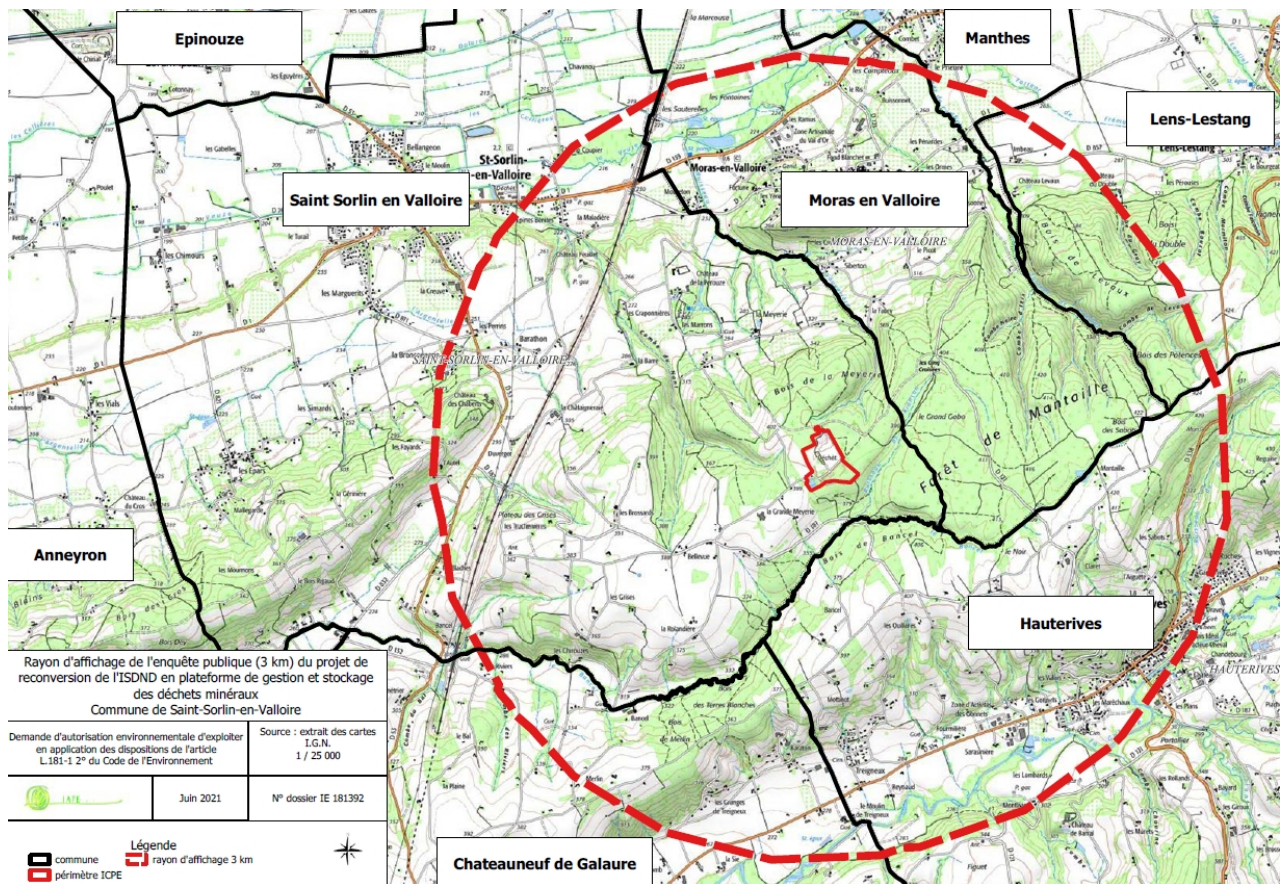
Ce dossier a été complété, il fait état des capacités techniques et financières du Groupe CHEVAL et comprend également une attestation du Cabinet de courtage en assurances Euro – Caution – Courtage (ECC) portant sur sa capacité à fournir une garantie financière d'un montant supérieur ou égal à celle imposée dans le cadre de l'exploitation du centre sus-mentionné.

En application de l'article R. 516-1 du Code de l'environnement, la demande est à instruire dans les formes prévues à l'article R. 181-45, et l'avis de la commission consultative départementale compétente n'est pas requis.

L'article R. 181-45 offre la possibilité de procéder à des consultations telles que prévues par les articles R. 181-18 et R. 181-22 à R. 181-32-1, ce qui ne paraît pas nécessaire à l'inspection.

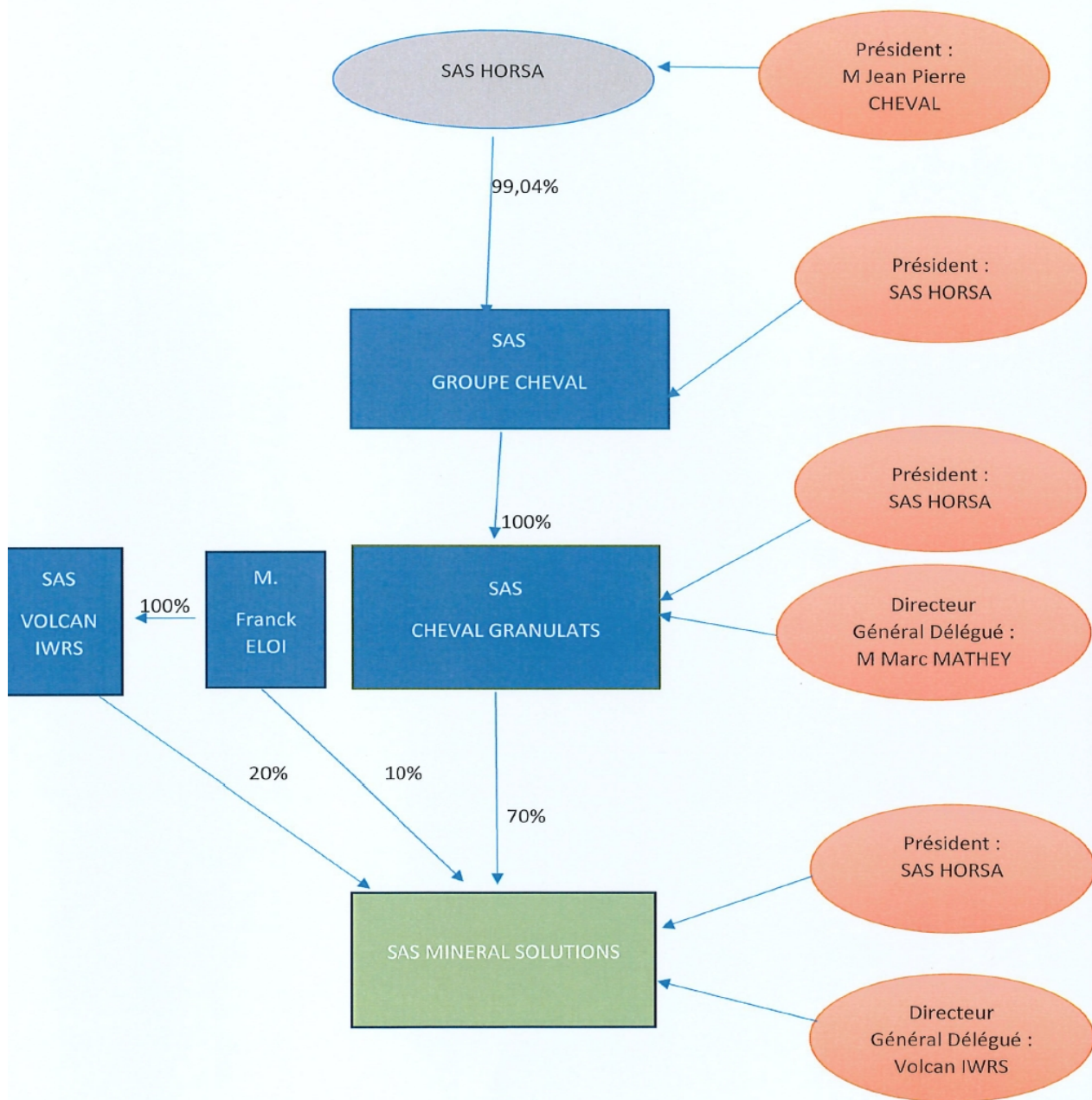
Nous proposons que monsieur le Préfet de la Drôme autorise la société Minéral Solutions à poursuivre l'exploitation du centre de stockage de déchets de St Sorlin En Valloire exploité actuellement par le SYTRAD, dans les conditions fixées dans le projet d'arrêté figurant en annexe 3 au présent rapport.

ANNEXE 1 **Plan de localisation du centre de gestion de déchets**



ANNEXE 2

Organigramme du Groupe CHEVAL



Le 16 Décembre 2024

Responsable Juridique Groupe Cheval

Christel GATE

SAS HORSA

300, route de Bayanne
26300 ALIXAN

REG NUMERO : 040 301 754